

Newsletter

Décembre
2024
n° 57

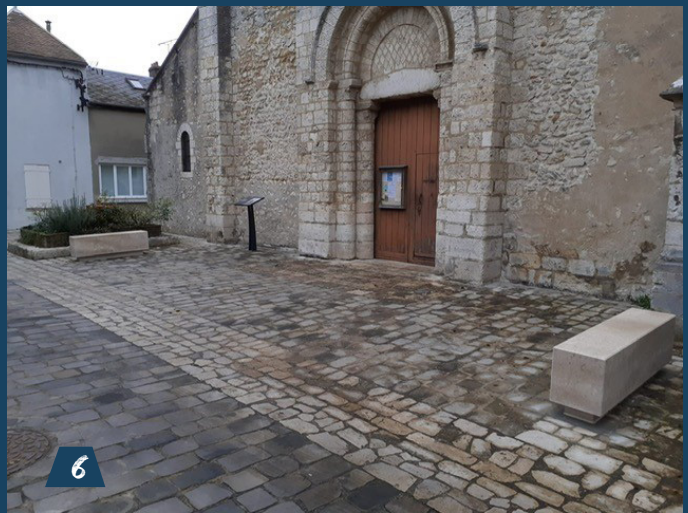
Vivre à
CHÂTEAU-LANDON

la lettre d'informations de votre commune



**Toute l'équipe municipale
vous souhaite de bonnes
fêtes de fin d'année**

Travaux



- 1 Fabrication des chalets pour le marché de Noël ;
- 2 Installation des décorations et des illuminations de Noël ;
- 3 Mise en place de deux sapins de Noël, place du Marché et place de la République ;
- 4 Installation d'un abribus au hameau de Bruzelles ;
- 5 Mise en place de toilettes sèches au Parc de la Tabarderie ;
- 6 Installation de 2 bancs en pierre devant l'église ;
- 7 Plantations sur l'accotement de la rue du Général De Gaulle ;

Mais aussi :

- Réparation de la fosse pour le trampoline du gymnase ;
- Réparation de la croix en pierre aux Gauthiers ;
- Remise en état de la place du Marché ;
- Déneigement et salage des routes du 21 au 22 novembre ;
- Entretien et réparations des bâtiments communaux, gymnase, écoles ;
- Taille d'arbustes ;
- Tonte et débroussaillage ;
- Ramassage des feuilles sur différents secteurs de la commune ;
- Plantations des fleurs d'automne ;
- Entretien du cimetière ;
- Ramassage de dépôts sauvages.

Balayage des rues

Les prochaines interventions de la société de nettoyage urbain sont programmées les :

- Jeudi 2 janvier 2025 (les hameaux)
- Mercredi 7 janvier 2025 (centre-ville)
- Mercredi 5 février 2025 (centre-ville)

Il est impératif que chacun déplace son véhicule la veille du passage.

Permanence du samedi matin en mairie

La mairie est ouverte de 10 h à 12 h tous les 1^{er} samedis de chaque mois avec la présence d'élus : la prochaine permanence aura lieu **le samedi 4 janvier 2025**.

Retour sur les animations passées

Cérémonie : Médailles du travail, récompenses aux divers concours, nouveaux-nés et nouveaux-arrivants

Le vendredi 8 novembre 2024, la municipalité et les jeunes élus du conseil municipal d'enfants ont mis à l'honneur les médaillés du travail, les participants des divers concours lancés par la commune (maisons décorées, recycl'art et maisons fleuries), les nouveaux-nés et les nouveaux-arrivants.

Félicitations et merci à Tous !!!



Cérémonie du 11 novembre 2024

Le 106ème anniversaire de l'Armistice de la Grande Guerre de 14-18 a été célébré, en hommage aux Poilus et, depuis 2012, à tous ceux qui sont morts pour la France. Le conseil municipal d'enfants a honoré les noms de 20 Châteaulandonnais qui se sont battus pour défendre notre pays.



Concert à l'Église de Notre Dame

L'orchestre "les Violons d'Amilly" a joué le samedi 30 novembre un concert au cœur de l'église. Les musiciens âgés de 7 à 17 ans ont transporté le public dans le temps au travers d'un voyage musical, avec des morceaux variés, joués avec des instruments à cordes (violons, violoncelles, alti et contrebasses).



Marché de Noël

Le dimanche 1er décembre 2024, le marché de Noël sur le thème "féérique" avec une trentaine de stands, a été apprécié par tous. Une action pour le Téléthon a été menée par l'association UPUPIDES. Merci aux associations, aux commerçants et aux bénévoles.



Fermeture rue de la Louvetière (descente de Mocpoix/Grands Moulins)

En raison des éboulements survenus rue de la Louvetière (descente de Mocpoix/Grands Moulins), la municipalité a décidé de fermer cette route jusqu'à ce qu'une entreprise spécialisée établisse un diagnostic et nous informe sur les actions à mettre en place.

A la suite de la visite des experts sur site, il a été constaté que les éboulements seraient dus à :

- L'érosion entraînant de forts écoulements des eaux en surface ;
- L'endommagement des roches provoquant des fractures ;
- Le lessivage de ces fractures par le ruissellement des eaux ;
- L'alternance des cycles de gel et dégel ;
- Le développement des systèmes racinaires.

Au regard des constatations effectuées, les préconisations et mesures à mettre en place sont les suivantes :

- Prolonger l'interdiction de passage jusqu'à la fin des travaux ;
- Réaliser une campagne de reconnaissance des arbres instables et les déposer le cas échéant ;
- Enlever les matériaux, bloc résiduels et instables du talus ;
- Terrasser le haut du talus surplombant la route ;
- Faire poser des barrières et grillages anti-éboulement adaptés au site.

Par conséquent, afin de garantir la sécurité de tous, nous devons prolonger la fermeture de cette route jusqu'à la complète sécurisation du site.

Nous vous tiendrons informés des suites qui seront données.

Nous vous remercions pour votre compréhension.

Fermeture exceptionnelle de la mairie

La mairie sera exceptionnellement fermée au public les :

- 17 décembre 2024 de 12h à 14h30 ;
- 27 décembre 2024 **après-midi de 13h30 à 15h30**. Une permanence téléphonique sera toutefois assurée au 01.60.55.50.20.

Interdiction de démarchage de calendriers

Chaque année, **une distribution de "faux" calendriers** a lieu sur de nombreuses communes par des fraudeurs se présentant comme le "service des encombrants", le "service de nettoyage", "les éboueurs"... Ils peuvent être équipés de divers papiers à priori tamponnés par des organismes officiels.

- N'ayez aucun doute : **il ne s'agit pas d'agents mandatés par le SMETOM**. En effet, pour prévenir ce type de fraudes, le SMETOM a pris la décision, il y a déjà plusieurs années, de ne plus autoriser les agents à vendre des calendriers.
- Ne faites pas entrer ces personnes inconnues chez vous ;
- N'hésitez pas à faire un signalement à la gendarmerie ;
- **Pensez à prévenir les personnes isolées et vulnérables.**

Soyez vigilant et en cas de comportement suspect, il est essentiel d'effectuer un signalement auprès de la gendarmerie.

Contactez le 17 immédiatement en cas de démarchage abusif.

Seuls les pompiers et les facteurs vous solliciteront. N'hésitez pas à demander leur carte professionnelle.

Collecte des sapins de Noël

Comme les années précédentes, vous pourrez déposer votre sapin **sans décoration, sans sac plastique et sans neige artificielle** aux services techniques de Château-Landon du **27 décembre 2024 au 16 janvier 2025**.

Vous pourrez également déposer vos sapins en déchèterie.

APRÈS LES FÊTES, RECYCLEZ VOTRE SAPIN !

DÉPOSEZ-LE EN POINT DE COLLECTE DU 27 DÉCEMBRE AU 16 JANVIER
IL SERA VALORISÉ EN COMPOST

CHÂTEAU-LANDON
SERVICES TECHNIQUES
48 RUE DU GÂTINAIS

i Vous pouvez aussi apporter votre sapin en **déchèterie** ou encore mieux, le valoriser à domicile : broyez les branches et obtenez du **paillage** ou du **structurant** pour votre compost !

Et si on ne jetait plus nos sapins ?

- sapin en pot à réutiliser les autres années ou à replanter
- sapin fait maison avec du bois de récup', des livres, du tissu ...

Appel à témoignages pour sauvegarder la mémoire de la seconde guerre mondiale

L'association mémorielle du sud 77 (AMSud77), créée en 1994 par les Maires du canton historique de Moret-sur-Loing, lance un appel à témoignages pour recueillir les récits de celles et ceux qui ont vécu l'occupation allemande, la libération, l'exode, la déportation, ou la vie quotidienne durant cette époque.

Pourquoi témoigner ?

Les récits de vie sont essentiels pour comprendre et transmettre l'histoire. En partageant votre vécu, ou celui de l'un de vos proches, vous contribuez à la préservation de la mémoire collective et aidez les jeunes générations à comprendre l'impact de cette guerre sur notre région comme dans le monde, et à agir pour demain, afin que cela ne se reproduise jamais.

Qui peut participer ?

Toute personne ayant des souvenirs de cette période, qu'ils soient directs ou indirects, est invitée à partager ses récits. Que ce soit la vie quotidienne, l'exode, la déportation, ou tout autre aspect lié à la guerre. Nous comptons également sur la participation des jeunes, dont les parents, grands-parents et arrière-grands-parents leur ont transmis ces souvenirs, pour recueillir des témoignages intergénérationnels riches et variés.

Comment participer ?

Si vous ou quelqu'un de votre entourage souhaitez témoigner, contactez-nous par email à amsud77250@gmail.com.

Pour nous aider à organiser les entrevues, veuillez nous fournir les informations suivantes :

- Nom, prénom et âge du témoin
- Lieu et date possibles de rencontres ou d'enregistrements souhaités
- Lieu de vie et âge lors de la Seconde Guerre Mondiale
- Thèmes que le témoin souhaite aborder
- Objets ou archives pouvant être utilisés à des fins illustratives (facultatif)

Merci de votre Contribution !

Votre participation est essentielle pour garder vivante la mémoire de ceux qui ont vécu ces heures sombres. Ensemble, perpétuons leur héritage et assurons-nous que leur histoire ne soit jamais oubliée.

Chaque témoignage compte, et nous comptons sur vous pour partager cette annonce afin de toucher le plus grand nombre de témoins possibles.

Merci à tous pour votre aide et votre engagement.

L'équipe de l'AMSud77

Économies d'énergie

La période de l'hiver arrive à grand pas et les gaspillages, suréquipement, manque d'entretien... peuvent alourdir votre facture.

Quelques gestes peuvent faire la différence !

20 solutions pour réduire sa consommation d'électricité : <https://agirpoulatransition.ademe.fr/particuliers/maison/economies-denergie-deau/20-solutions-reduire-consommation-delectricite>



DÉPENSES D'ÉNERGIE : COMMENT GARDER LE CONTRÔLE ?

INCONFORT, FACTURES SALÉES... CHAQUE HIVER, LES MÊMES PRÉOCCUPATIONS REVIENNENT. POUR MIEUX CONTRÔLER NOS DÉPENSES, COMMENÇONS PAR EXAMINER NOS CONSOMMATIONS.

DES OUTILS POUR TOUT MAÎTRISER



Les compteurs communicants

d'électricité (Linky) et de gaz pour suivre ses consommations.
► Installation gratuite et données sécurisées



Le thermostat programmable

pour régler la température du logement et économiser jusqu'à 15 % d'énergie !
► Aide « Coup de pouce » à l'installation de 150 €

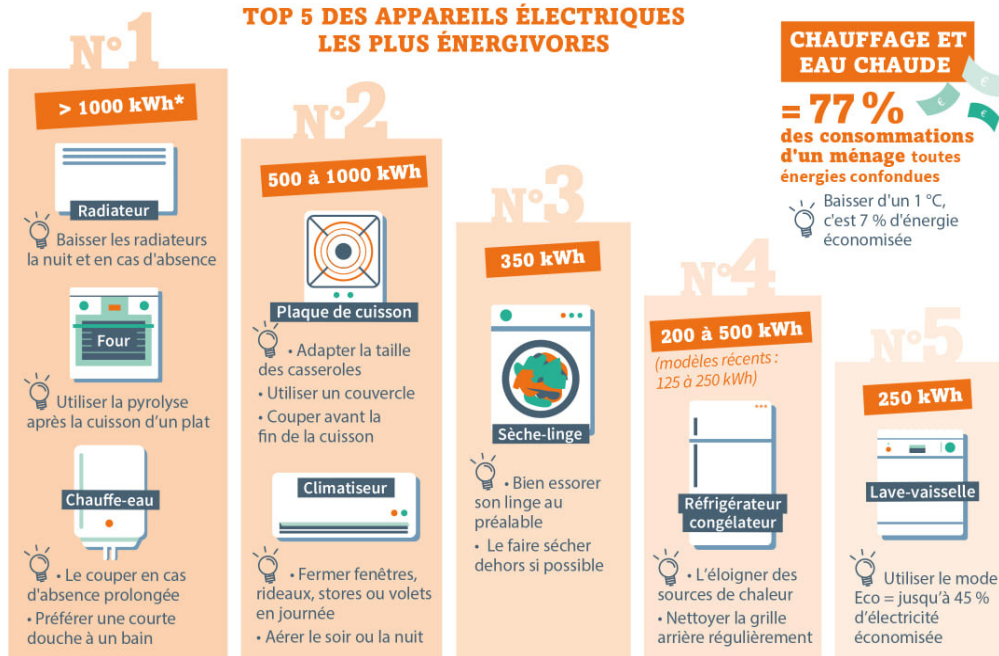


Autres petits investissements utiles

Un thermomètre ► moins de 10 €
Une multiprise à interrupteur ► 5 à 15 €
Une prise programmable ► moins de 10 €
Un wattmètre ► environ 20 €

DES POSTES TRÈS CONSOMMATEURS À SURVEILLER

TOP 5 DES APPAREILS ÉLECTRIQUES LES PLUS ÉNERGIVORES



*consommation d'électricité moyenne par an

LA CHASSE AUX GASPILLAGES CACHÉS

1 Débrancher les appareils : même en veille, ils consomment (près de 10 % d'électricité sur l'année, soit 80 € !).

2 S'équiper d'un thermostat programmable pour régler la température selon ses besoins réels.

3 Faire fonctionner les appareils pleins : le lave-vaisselle, la machine à laver ou encore le sèche-linge.

Nouveau : l'appli Ecowatt donne des astuces pour mieux consommer l'électricité.

POUR ALLER PLUS LOIN

Guide de l'ADEME « Réduire sa facture d'électricité »



Ile-de-France mobilités

Une nouvelle tarification est mise en place dans les transports franciliens à partir du 1er janvier 2025

Utilisateurs occasionnels des transports franciliens, **C'EST LA RÉVOLUTION BILLETTE !**

Vous vous déplacez
ponctuellement ?

**2 tickets au tarif unique valables
partout en Île-de-France (hors aéroports)**



Vous prenez les transports
+ régulièrement ?

**Navigo Liberté+ désormais valable
sur l'ensemble du réseau (hors OrlyVal)**



D'un bout à l'autre de la région,
empruntez librement les transports,
bénéficiez de tarifs avantageux,
recevez votre facture en fin de mois.

Évolution des tickets au 1^{er} janvier 2025

| Titre | Avant | Après | Liberté + |
|---|------------------------|---------------|---------------|
| Ticket Bus-Tram | 2,15 € | 2 € | 1,60 € |
| Ticket Métro-train-RER | Entre 2,15 € et 5 € | 2,5 € | 1,99 € |
| Ticket Aéroport | Entre 10,30 et 16,60 € | 13 € | 13 € |
| Ticket à bord/ Ticket à bord SMS | 2,5 € | 2,5 € | - |
| Navigo Jour | Entre 8,30 et 20,60 € | 12 €* | - |

*Couvre tous les trajets hors aéroport



Plus d'informations sur
iledefrance-mobilites.fr

ÎledeFrance mobilités

Collecte de sang

La prochaine collecte sur Château-Landon aura lieu le jeudi 2 janvier 2025 de 15h00 à 19h30 au Foyer rural.

Pensez à réserver votre créneau via ce lien : <https://dondesang.efs.sante.fr/trouver-une-collecte/121731/sang>

EFSS
Établissement français du sang
"Du donneur au patient"

DON DE SANG

Sur RDV : dondesang.efs.sante.fr

CHATEAU LANDON

le jeudi 2 janvier
de 15h00 à 19h30

FOYER RURAL
BOULEVARD CARNOT

[CLIQUER ICI POUR VOUS INSCRIRE](#)

Avec la participation de l'association pour le don de sang bénévole

PARTAGEZ VOTRE POUVOIR,
DONNEZ VOTRE SANG !

Nouveautés à la bibliothèque

La bibliothèque a reçu des nouveautés :

- **Soleil d'éternité** de Stéphanie Bodin
- **Camille, soleil levant** de Françoise Bourdon
- **Les assassins de l'aube** de Michel Bussi
- **Loin de la fureur du monde** de Jérôme Camut et Nathalie Hug
- **A la lumière** de Cécile Gabaret
- **L'épaisseur de l'aube** de Nicolas Garma-Berman
- **Le passeur** de Franck Mancuso
- **Cœur** de Thibault de Montaigne
- **Au royaume des aveugles** de Penny Louise
- **La ballerine de Kiev** de Stéphanie Perez
- **Hildur** de Satu Rämö
- **La dame de la Poste** de Catherine Siguret
- **Propre** de Alia Trabucco Zerán

Venez découvrir ces nouveautés les lundis, jeudis et samedis de 10h à 11h30 et les mercredis de 14h30 à 16h30, à la bibliothèque rue Moïse.

La bibliothèque sera fermée du mercredi 25 décembre 2024 au jeudi 2 janvier 2025 inclus.



Avis de consultation au public

Projet de plan de prévention du bruit dans l'environnement (PPBE)

La réalisation du PPBE est une obligation réglementaire pour les infrastructures ferroviaires (RATP, Ile-de-France Mobilité, la SNCF, APRR, SANEF et la direction des route d'Ile-de-France), afin de prévenir et réduire, si nécessaire le bruit dans l'environnement.

Ce projet est mis à disposition du public jusqu'au 13 décembre 2024 inclus : <https://www.seine-et-marne.gouv.fr/Actions-de-l-Etat/Environnement-et-cadre-de-vie/Bruit/Cartographie-et-prevention-du-bruit-des-infrastructures-de-transport-terrestres/Plan-prevention-du-bruit-dans-l-environnement-infrastructures-transport-terrestres-4e-echeance>

Il est encore temps de formuler vos observations en ligne à cette adresse mail : ddt-sepr@seine-et-marne.gouv.fr

Agenda des manifestations



2ème édition de la course de caisses à savon folklorique

Le 27 avril 2025

Inscriptions en scannant sur le Qr Code


Spectacle de Noël pour les enfants

Le 15 décembre 2024
À 14h30


au Foyer rural

Les enfants, n'oubliez pas de déposer votre lettre au Père Noël.

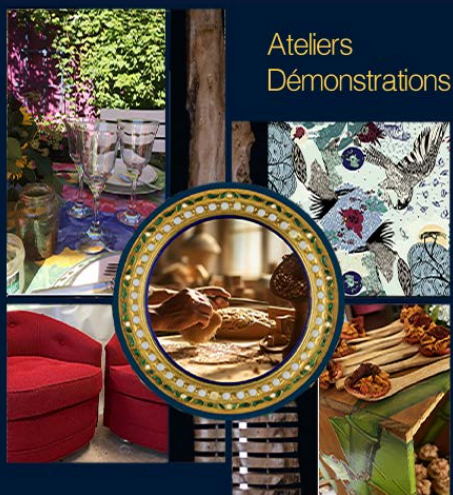




CHÂTEAU-LONDON




Ateliers
Démonstrations



TEKHNITE
passion
& excellence

14 déc au 5 janv 2025, week-end 14h à 19h
ESPACE CULTUREL 29 rue Jean Galland

eccl77.com



Exposition Tekhnite

Du 14 décembre 2024
au 5 janvier 2025
À l'Espace culturel de l'Hôtel Dieu

Réveillon de la Saint Sylvestre

Organisé par le club moto les Corneillas

Au foyer rural

Inscription avant le 15 décembre 2024
Au 06 09 69 27 99

Tarif entre 50 € et 60 €



CHÂTEAU-LONDON



2025

**REVEILLON
AMBIANCE FAMILIALE**

Salle du foyer rural chateau landon
sur reservation au: 0609692799
avant le 15 décembre 2024

**PRIX ENTRE
50 € ET 60€**




BRIE PICARDIE

Pour toujours plus d'infos, n'oubliez pas le site de la mairie : <http://chateau-landon.com/>
Pour obtenir les informations en direct, téléchargez l'application PanneauPocket sur votre téléphone portable : <https://panneaupocket.com/> (gratuit)
Compte instagram : [villedechateaulandon](https://www.instagram.com/villedechateaulandon)
Et le site de l'office du tourisme : tourisme.chateau-landon.com/
Une adresse mail est à votre disposition pour poser vos questions : communication.chateaulandon@gmail.com

Citoyennement Vôtre !!!